

El siguiente contenido se contempla en el plan de tecnologías, información y comunicaciones:

## **1. INTRODUCCIÓN**

El documento que a continuación se presenta tiene como objetivo fundamental ser el marco orientador para los procesos sustantivos que de alguna manera ven la necesidad de incorporar los recursos tecnológicos de Tecnologías de Información y Comunicación, viene siendo un insumo fundamental para el proceso de gestión institucional, así como sus objetivos, políticas, estructura organizacional, procesos, estrategias y orientaciones institucionales.

En particular el área de informática presenta un manual de procedimientos que describe las políticas a seguir y expone en una secuencia ordenada las principales operaciones o pasos de que se compone el procedimiento y la manera de realizarlas.

## **2. ANTECEDENTES**

El IHMA en el año 2016 contrato el servicio de servidor de correo en la nube, para administrar las cuentas institucionales. Antes de ese año no hay historial de correo.

Así mismo desde ese año se cuenta con página web institucional.

## **3. OBJETIVOS**

El área de informática debe ser un área confiable, de apoyo para las demás áreas y unidades que conforman el Instituto Hondureño de Mercadeo Agrícola (IHMA).

Incrementar la eficiencia y eficacia de los trámites y servicios que proporciona el Departamento de Informática, mediante la formalización y estandarización de los métodos y procedimientos de trabajo.

## **4. ALCANCE DEL DOCUMENTO**

- Soporte, administración y diseño de sistemas informáticos
- Mantenimiento y control de la red
- Optimización de equipo informático

## **5. MARCO METODOLÓGICO**

- Evaluación del estado actual del equipo informático, para promover cambios.
- Análisis y revisión de las tecnologías utilizadas para automatizar la Institución

## 6. ANÁLISIS DE LA INSTITUCIÓN ACTUAL

### a. Situación actual de la estrategia de las TI

- Alinear las TI con las principales prioridades y objetivos de desarrollo de la organización
- Crear las condiciones en las que los recursos informáticos puedan utilizarse de la manera más eficiente
- Aprovechar los recursos informáticos de forma adecuada
- Mejorar los servicios informáticos existentes
- Integrar los proyectos, productos y programas informáticos utilizados en la organización
- Definir los conceptos y políticas de seguridad de la información y aplicación de métodos de protección de la información
- Identificar los posibles riesgos y evaluación de las consecuencias del uso de la tecnología de la información
- Evitar costes adicionales de infraestructura y complementos de software debido a la necesidad inesperada de nuevas funcionalidades y a la integración e interoperabilidad con el software existente.
- Seleccionar las herramientas y programas informáticos para garantizar la continuidad de la actividad.

### b. Impacto del uso y apropiación de las TI

- Principales actividades llevadas a cabo
  - Mantenimiento correctivo de los bienes informáticos
  - Mantenimiento a la Red
  - Alimentación del Portal de Transparencia Institucional
  - Alimentación del sitio Web institucional
  - Monitoreo del sistema de video vigilancia
  - Alimentación de las redes sociales institucional
  - Brindar soporte a los usuarios en lo relativo a la plataforma computacional
  - Creación de Perfiles en sistema SIAFI
- Productos o servicios prestados
  1. Pesaje en Bascula
- Herramientas de TI
  2. Contasol
  3. WinPesacam
  4. Webmail
  5. Eset Endpoint Security
  6. WordPress
  7. IVMS 4200
  8. SIAFI
  9. Bit Enterprise
  10. Anviz
- Actividades sin apoyo de las TI
  11. Pesaje en la bascula
- Perfil del directivo frente a las TI
  12. Conocimiento en Redes, diseño web, diseño gráfico.
  13. Soporte técnico

14. Configuración de equipo en red
15. Manejo de equipo de video vigilancia

**c. Situación actual de los SI**

- Sistemas de apoyo
  1. Contasol: versión actualiza
  2. WinPesacam: obsoleto
  3. Webmail: actualizado
  4. WordPress: actualizado
  5. SIAFI: actualizado
  6. Bit Enterprise: actualizado
- Sistemas misionales
  7. Servicios de información digital, incluido los portales
    - Portal de Transparencia
    - Página Web
    - Redes Sociales
    - Honducompras

**d. Situación actual de los servicios tecnológicos**

- Administración de sistemas de información
  1. Portal de Transparencia
  2. Página Web
  3. Honducompras
  4. SIAFI
- Infraestructura
  5. Instalación router Cisco
  6. Instalación red datos
  7. Instalación equipo informático
- Conectividad
  8. Enlace de datos
  9. Enlace de internet

**e. Situación actual de la gestión de información**

- En Transparencia se actualiza mensual
- En la web, de manera semanal

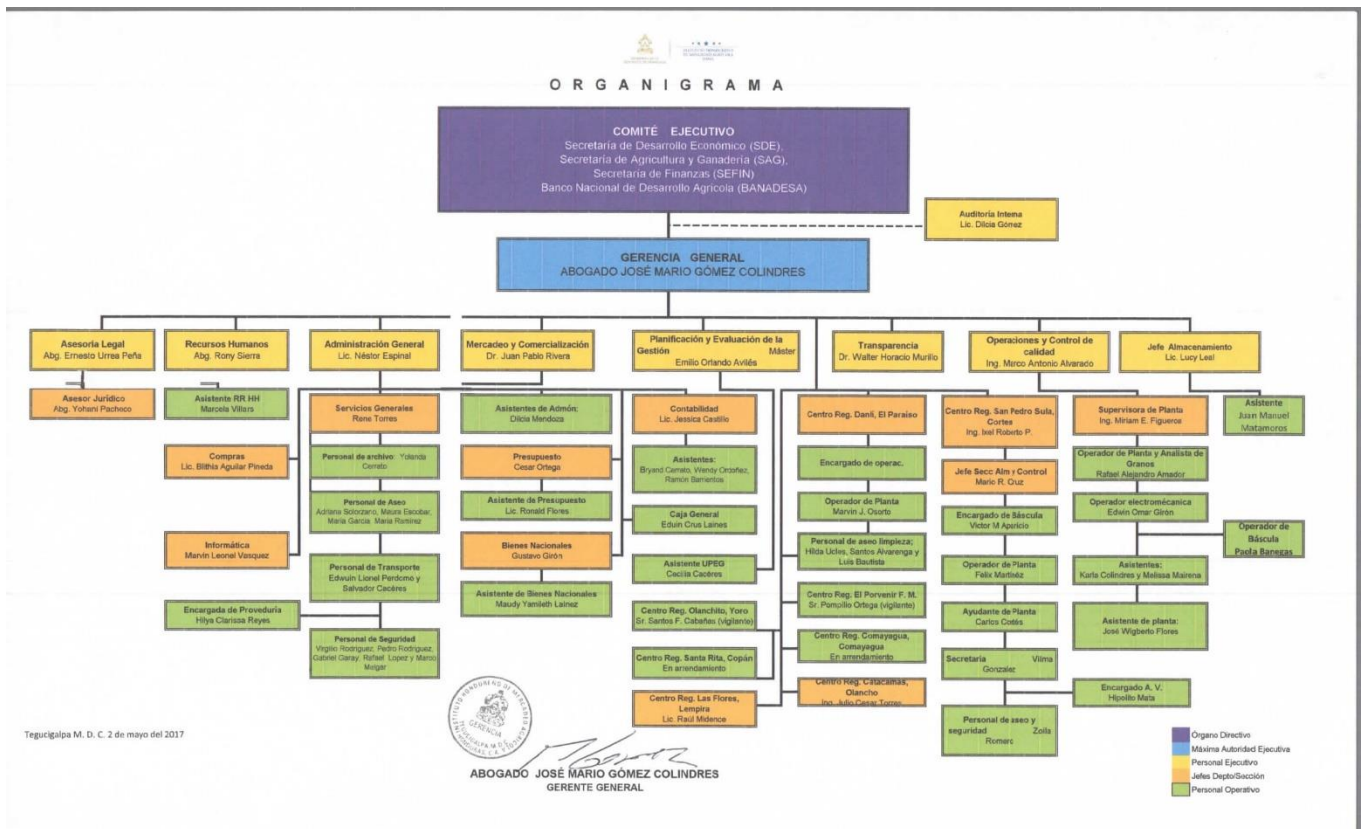
## **7. ENTENDIMIENTO ESTRATÉGICO**

**a. Modelo operativo de la organización**

- Análisis del entorno
- Estrategia Institucional

1. Somos líderes en el manejo de Reservas Estratégicas de Maíz y Frijol, con el fin de mejorar la rentabilidad de las pequeñas familias productoras, sean personas naturales u Organizaciones de productores, contribuyendo a generar seguridad alimentaria y nutricional para beneficio de toda la población hondureña.
  2. Al 2030 ser conocida como una Institución líder, eficaz y eficiente a nivel nacional e internacional en la comercialización de maíz y frijol y en la estabilización de precios del mercado, mediante la aplicación efectiva en la institución del modelo de Gestión de Resultados.
- Modelo operativo
    3. Adquisición de granos básicos, para constituir la Reserva Estratégica del Estado; así como un estabilizador de precios en el mercado nacional, además de contribuir con el pequeño y mediano productor, comprándole los granos en los centros de producción a precios competitivos de mercado.
    4. Actualmente el IHMA abastece de granos básicos a la Suplidora Nacional de Productos Básicos (BANASUPRO), como una medida implantada por el Gobierno de la República para que el consumidor de los sectores más vulnerables de la población adquiera sus productos a precios justos.

- Estructura de la organización



- Sistema de gestión de calidad

5. Optimiza la institución en tecnología mas reciente
6. Adquisición se sistemas contables, facturación y pesaje.

**b. Descripción del flujo y necesidades de información**

- Actualmente se cuenta con sistemas de información desfasados y con limites en llenado de la información. Se pretende como necesidad adquirir nuevo software que reúna las condiciones o se adapte a las necesidades de las áreas que los solicitan.

**c. Alineación de las TI con los procesos**

- Creación de interfaces de fácil uso, que alienten a los empleados a compartir información a través de la red.
- Capacitar a los empleados para adaptarse a la nueva tecnología
- Agilizar los procesos mediante sistemas informáticos.

## 8. MODELO DE GESTIÓN DE LAS TI

### a. Estrategia de las TI

- Definición de los objetivos estratégicos de las TI
  1. Fomentar el desarrollo de sistemas de información y comunicación que permitan a la Institución enfrentar los cambios propios de la tecnología y de la globalización.
  2. Optimizar el uso de los recursos de tecnología a través de un servicio de alta calidad tanto a los clientes como a los empleados.
- Alineación de la estrategia de las TI con la estrategia de la institución
  1. Infraestructura
    - Calibración trimestral de la Báscula Camionera
    - Reemplazo de cableado de la red interna
  2. Servicios
    - Pesaje
  3. Aplicaciones
    - Winpesacam
  4. Usuarios
    - Operador de Bascula, Tegucigalpa, San Pedro Sula y Danlí

### b. Gobierno de las TI

- Cadena de valor de las TI
- Indicadores y riesgos en los procesos de las TI
  1. Daño de Software, perdida de información
  2. Daño de Hardware
  3. Información errónea
- Plan de implementación de procesos
  1. Mantenimiento periódico del hardware
  2. Supervisión del software
- Estructura organizacional del área de TI
  1. Jefe de informática